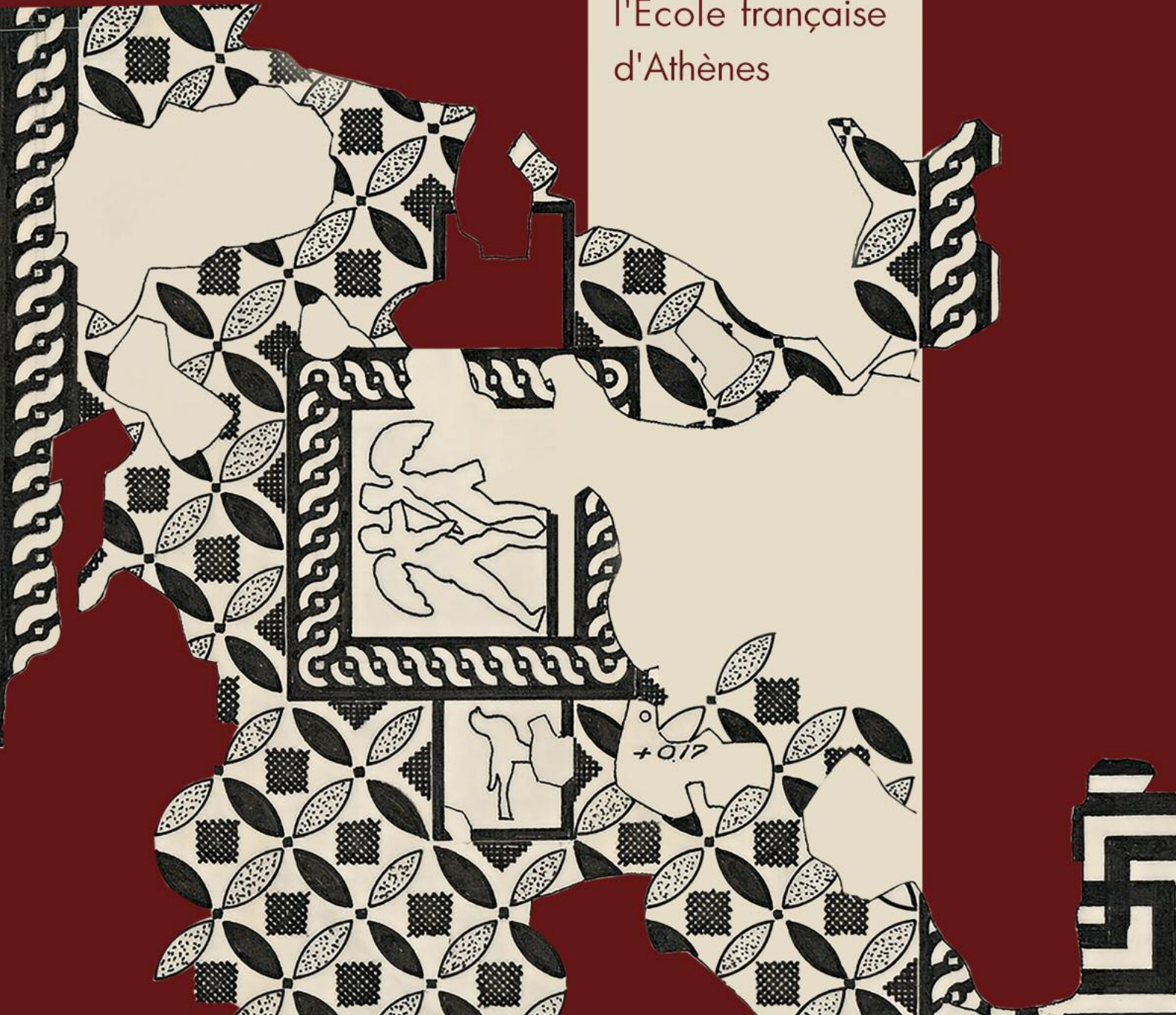


εφα

ÉCOLE FRANÇAISE D'ATHÈNES
ΓΑΛΛΙΚΗ ΣΧΟΛΗ ΑΘΗΝΩΝ

Découvrez
l'École française
d'Athènes





ÉCOLE FRANÇAISE



L'École française d'Athènes

Fondée en 1846, l'École française d'Athènes (EFA) est le premier institut étranger établi en Grèce. Forte de ses implantations en Grèce, en Méditerranée orientale et dans les Balkans, l'École se consacre depuis plus de 175 ans à l'étude du monde grec, de la Préhistoire à nos jours, dans tous les domaines de l'archéologie et des sciences humaines. Centre de recherche de niveau international, elle accueille des chercheurs et mène des programmes innovants qui renouvellent les savoirs. L'EFA est un établissement du ministère de l'Enseignement supérieur et de la Recherche, sous la tutelle scientifique de l'Académie des Inscriptions et Belles-Lettres de l'Institut de France. Elle fait partie du réseau des Écoles françaises à l'étranger (EFE), qui regroupe les cinq établissements d'enseignement supérieur et de recherche français implantés à l'étranger (Grèce, Italie, Espagne, Égypte, Asie).

Objectifs

Établissement public de recherche et de formation, l'EFA mène des fouilles et des études de terrain, explore des fonds d'archives et publie les résultats de ses recherches, dans un partenariat de longue durée avec ses pays d'accueil. Au service de la connaissance et de la protection des patrimoines matériels et immatériels, l'École promeut la diffusion des savoirs et le transfert de compétences. En accueillant au sein de ses équipes de recherche de nombreux stagiaires, en veillant à l'excellence de la formation en début de carrière, en favorisant la mobilité des chercheurs et les interactions dans une communauté internationale, elle forme les prochaines générations, en permettant l'accès aux trésors de la culture et de l'histoire grecques.

Ci-contre: Le bâtiment principal de l'École française d'Athènes. EFA/E. Miari



Le sanctuaire de Delphes. EFA/E. Miari

L'École française d'Athènes, c'est :

- un centre de recherche impliquant une équipe permanente de 70 personnes travaillant dans 7 départements.
- une bibliothèque de recherche contenant 96 000 documents, dont 2 600 revues, avec un accès à des ressources électroniques de pointe.
- un éditeur qui publie jusqu'à 20 volumes par an dans 18 collections, 5 revues académiques de renommée internationale, et un catalogue de plus de 600 titres en histoire, archéologie, épigraphie, numismatique, géographie, sciences sociales, et d'autres disciplines.
- un fonds d'archives unique de manuscrits, photographies, dessins et plans issus de ses expéditions sur les sites et dans les musées de Grèce et d'autres pays méditerranéens : 8 000 gravures, plus de 657 000 photographies, 56 000 cartes et dessins, 256 mètres linéaires de documents manuscrits.
- un parc technologique de pointe soutenant les chercheurs qui développent des approches d'avant-garde dans le domaine de l'archéologie.
- un écosystème numérique performant structuré selon les principes de l'interopérabilité et de la science ouverte.
- un centre d'accueil international : le siège athénien de l'École accueille chaque année plus de 300 chercheurs. Les 7 maisons de fouilles accueillent les membres des missions scientifiques pendant leurs recherches sur le terrain ou dans les réserves des musées.

L'École française d'Athènes, c'est aussi :

- un centre de formation à la recherche destiné aux membres universitaires français et étrangers, doctorants et post-doctorants du monde entier, boursiers.
- une institution responsable de chantiers de fouille prestigieux : jusqu'à 10 fouilles par an en Grèce, en Albanie et à Chypre, en collaboration avec le ministère français des Affaires étrangères, les services archéologiques grec, chypriote et albanais, ainsi que plusieurs universités européennes.
- un leader dans la promotion de la collaboration entre les chercheurs et les institutions françaises et étrangères qui étudient la Grèce, les Balkans et la Méditerranée orientale de la période ottomane à nos jours.
- un centre de conférences académiques qui accueille toute l'année un programme de plus de 100 colloques et séminaires spécialisés couvrant l'ensemble des recherches actuelles sur le monde grec, en partenariat avec des universités, des musées et des instituts de recherche français et étrangers.





Sites d'implantation des missions de fouilles et d'études de l'École française d'Athènes



ÉCOLE FRANÇAISE D'ATHÈNES
ΓΑΛΛΙΚΗ ΣΧΟΛΗ ΑΘΗΝΩΝ





Section antique et byzantine

La Direction des études antiques et byzantines concentre l'activité historique de l'EFA et constitue son cœur de métier. Son rôle est de superviser les missions archéologiques de l'École. Environ 70 sont menées chaque année sur une vingtaine de sites, dont certains ont commencé à être fouillés dès la fin du XIXe siècle, comme Délos, Delphes, Argos, Thasos, Philippes et Malia tandis que d'autres chantiers sont apparus au fur et à mesure du développement des recherches (Dikili Tash, Dréros, Lato, Anavlochos, Akraiphia, Ptoion, Val des Muses, Kirrha, Égine, Mégare, Arta, Terpni, etc.) Le champ d'étude couvre la Préhistoire, l'Antiquité et l'époque byzantine, et se déploie dans plusieurs pays en plus de la Grèce, notamment à Chypre (Amathonte, Klimonas, Nea Paphos) et en Albanie (Apollonia, Sovjan, Durrës). L'École offre un soutien aux chefs de mission grâce à l'expertise de ses équipes et à son équipement technique perfectionné (drones, scanner laser, stations de topographie). Les outils numériques sont sans cesse améliorés, à l'image des WebSIG, accessibles sur le site internet. En partenariat avec les services archéologiques de ses pays d'accueil et grâce à de multiples financeurs, l'EFA conduit également des études menant à des travaux de restauration et de valorisation des sites archéologiques. L'EFA publie en ligne, en partenariat avec la British School at Athens, la *Chronique des fouilles*, une plateforme numérique recensant l'actualité des fouilles archéologiques menées en Grèce par toutes les institutions qui y travaillent. Enfin, la Direction des études antiques et byzantines contribue aux activités scientifiques de l'EFA en proposant plusieurs cycles de séminaires et conférences, qui peuvent être suivis sur place ou à distance.

Vol de drone au-dessus du site archéologique de Philippes. EFA, 2016





Séminaire de formation doctorale "Mobilités en guerre", 2019. EFA/E. Cronier
Ci-contre : La place de Monastiraki, Athènes. EFA/E. Miari

Section moderne et contemporaine

De création plus récente, la Direction des études modernes et contemporaines témoigne de l'intérêt de longue date de l'École française d'Athènes pour la société dans laquelle elle évolue. Dès ses débuts, l'EFA envoie ses membres dans les régions de Grèce et de l'Empire ottoman pour recueillir des données linguistiques et ethnographiques ainsi que des observations sur l'état de la société. À la fin des années 1980, l'étude de la Grèce moderne et contemporaine devient un objectif à part entière de la politique scientifique de l'EFA.

Ses programmes relèvent de nombreuses disciplines des sciences humaines et sociales, de l'histoire à la sociologie, en passant par l'anthropologie, l'histoire de l'art, la géographie et la philosophie. Ils s'intéressent aussi à la manière dont l'héritage de la Grèce antique a été reçu dans la modernité. Ces recherches couvrent une grande aire géographique qui s'étend au-delà des frontières de l'État grec, dans les Balkans et la Méditerranée orientale, depuis l'époque médiévale jusqu'à nos jours. Ce large spectre permet d'appréhender les sociétés dans toutes leurs nuances et leur complexité, au croisement d'influences multiples et de métissages culturels.

La Direction des études modernes et contemporaines produit de nombreuses bases de données qui livrent à la communauté scientifique des résultats nouveaux et inédits, organise chaque année plusieurs conférences et séminaires, et noue dans ses pays d'accueil de nombreux partenariats qui constituent un solide réseau de recherche international.





Une salle de lecture de la bibliothèque de l'École française d'Athènes. EFA/S. Renon

Bibliothèque

Le service de la bibliothèque gère une collection de plus de 85 000 titres, dont près de 80% sont directement accessibles aux usagers. Cette collection d'exception couvre tous les domaines de l'archéologie et de l'histoire du monde grec, de la Préhistoire à l'époque byzantine. Outre l'archéologie de la Grèce, des Balkans, du bassin méditerranéen et de la mer noire, celle de la France et des pays slaves est également bien représentée. La bibliothèque constitue par ailleurs un fonds sur la Grèce moderne et les Balkans et dispose d'une collection remarquable d'un millier d'ouvrages en papyrologie. Des documents et manuscrits rares figurent également dans la bibliothèque de l'EFA, qui a reçu le label Collection d'excellence (Collex) pour ses fonds dédiés à l'antiquité et aux études byzantines. En plus de sa bibliothèque principale, l'École entretient 7 bibliothèques sur les sites de fouilles, permettant l'accompagnement de la recherche au-delà des murs athéniens.



Éditions

Née des recherches de terrain de ses membres scientifiques, l'activité éditoriale de l'École française d'Athènes débute dès 1877 avec la création du *Bulletin de correspondance hellénique*. 145 ans plus tard, fortes d'une expérience inégalée, les Éditions de l'École française d'Athènes demeurent le point de passage obligé pour quiconque s'intéresse à la Grèce, aux Balkans et à la Méditerranée orientale, depuis la Préhistoire et l'Antiquité jusqu'à l'époque contemporaine. Elles proposent plus de 600 titres en histoire, archéologie, épigraphie, numismatique, géographie, sociologie et plus largement dans toutes les disciplines érudites des sciences de l'Antiquité ainsi que dans plusieurs disciplines des sciences humaines et sociales, y compris sur la Grèce contemporaine. Fidèles à leur vocation initiale d'assurer la diffusion des recherches de l'institution, mais aussi de ses partenaires scientifiques, les Éditions de l'École française d'Athènes publient cinq revues et une vingtaine de nouveaux titres par an. Jouissant d'une large diffusion francophone et internationale, les Éditions de l'EFA ont développé des réseaux commerciaux en Europe et en Amérique du Nord avec, également, une diffusion numérique qui lui permet d'être présente dans le monde entier. Elles participent à une trentaine de salons professionnels par an. Le catalogue des publications est largement disponible sur internet, avec 75% des ouvrages en consultation libre et gratuite, faisant des Éditions de l'EFA un leader dans l'Open Access.

EFA/E. Miari



— Antéfixe en terre cuite —



— Delphes - 1896 —

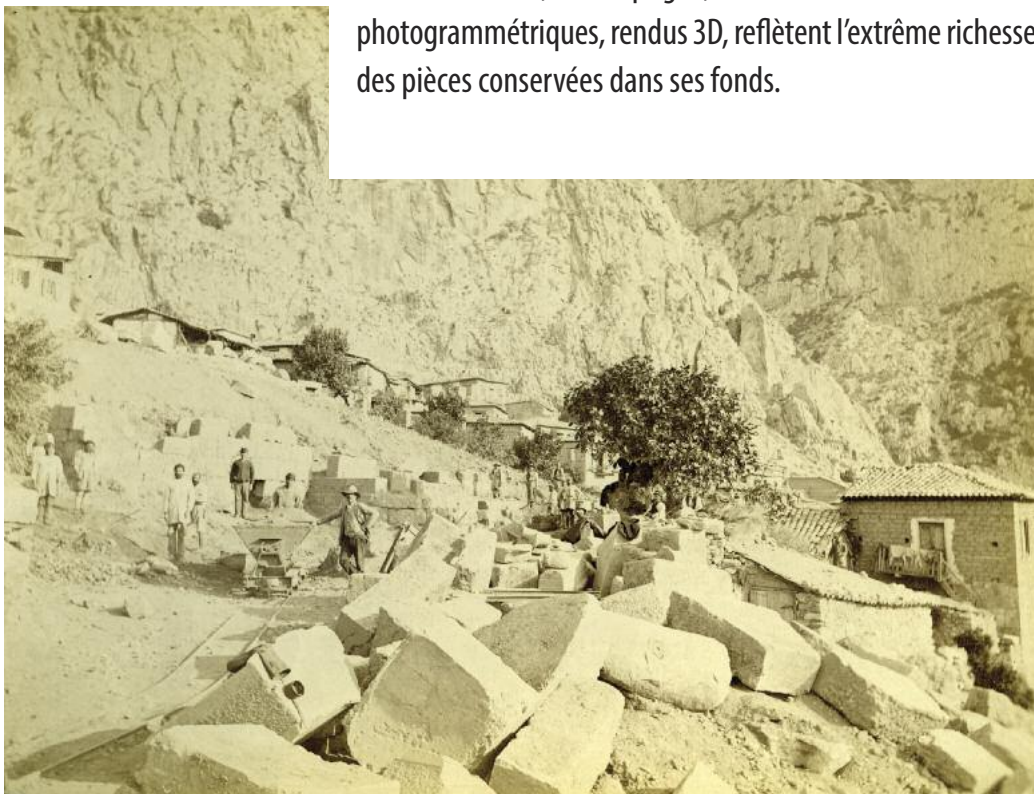


Archives

Le service des archives est la mémoire de l'institution, depuis 175 ans. Il gère l'ensemble des documents, physiques ou numériques, produits et reçus par l'établissement ou les missions scientifiques. Les inventaires et fichiers associés sont intégrés dans la base numérique Archimage, qui a vocation à mettre à disposition du public l'ensemble des données de la recherche, selon une politique de science ouverte et dans le respect de la législation en vigueur. De même, celles-ci sont signalées dans les portails d'archives nationaux et internationaux, tels Calames et France Archives.

Ainsi, chaque année, près de 10 000 documents sont numérisés ou photographiés et plusieurs centaines de pièces sont restaurées.

Les archives de l'EFA, dont les documents les plus anciens remontent à la fondation de l'École en 1846, sont régulièrement enrichies par les versements annuels des équipes de recherche ou les dons privés d'anciens membres de l'EFA. Carnets de terrain, photographies, aquarelles, relevés architecturaux, estampages, ou encore bases de données, données photogrammétriques, rendus 3D, reflètent l'extrême richesse et la variété des pièces conservées dans ses fonds.



Ci-contre : Antéfixe à onze feuilles, aquarelle. EFA/A. Tournaire, 1896
Ci-dessus : Delphes pendant les fouilles, fin XIXe s. EFA/G. Fougères



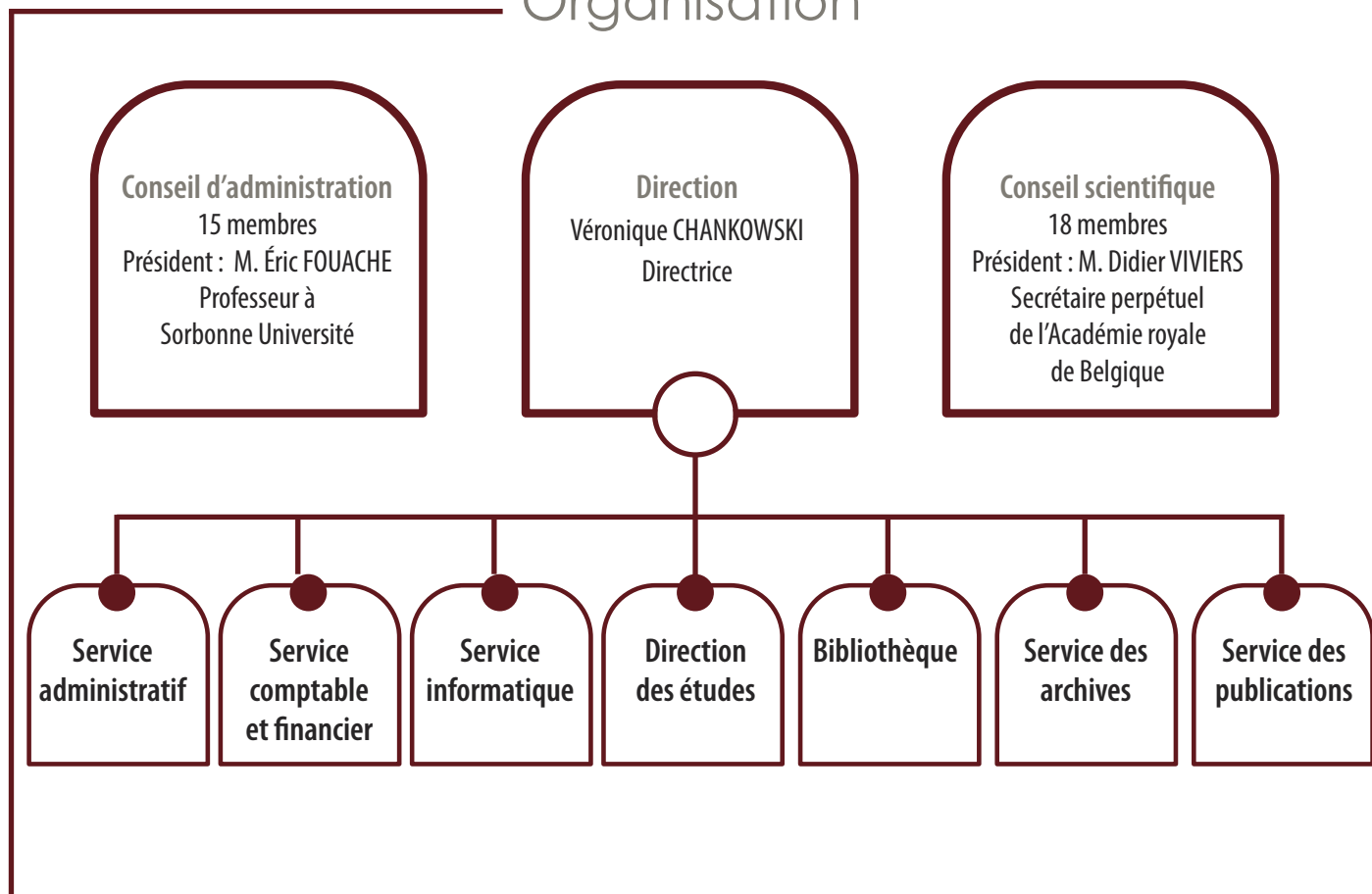
L'EFA en quelques dates

- 1846 Création de l'École française d'Athènes par ordonnance royale de Louis-Philippe
- 1861 Mission en Macédoine parrainée par Napoléon III
- 1873 Premières fouilles à Délos
- 1874 Installation de l'École à son emplacement actuel : 6, rue Didotou, Athènes
- 1877 Publication du premier volume du *Bulletin de Correspondance Hellénique*
- 1892 Premières fouilles à Delphes
- 1900 Création de la Section étrangère
- 1902 Premières fouilles à Argos
- 1911 Premières fouilles à Thasos
- 1914 Premières fouilles à Philippes
- 1922 Premières fouilles à Malia
- 1975 Début de la Mission archéologique française à Amathonte (Chypre)
- 1985 Création de la Section moderne et contemporaine
- 1989 Reprise des missions en Albanie
- 1997 Premières fouilles en Bulgarie et en Crimée
- 2003 Ouverture de l'un des premiers portails de publication en ligne
- 2009 Création, en collaboration avec la British School at Athens, de la *Chronique des fouilles en ligne/Archaeology Online* qui présente les résultats des activités archéologiques en Grèce
- 2011 Création du portail Archimage qui permet d'accéder en ligne à une sélection des collections photographiques et graphiques de l'École
- 2012 Mise en place de bases de données géo-référencées en ligne (systèmes d'information géographique, ou SIG)
- 2013 Création de la vidéothèque, une plateforme permettant d'accéder gratuitement aux vidéos des événements académiques de l'École
- 2021 Adoption d'une Charte pour la science ouverte
- 2022 Mise en œuvre de la politique d'accès ouvert aux données de la recherche



Le bâtiment principal de l'École française d'Athènes. EFA/E. Miari

Organisation



εφα

ÉCOLE FRANÇAISE D'ATHÈNES
ΓΑΛΛΙΚΗ ΣΧΟΛΗ ΑΘΗΝΩΝ

École française d'Athènes

Didotou 6
10680 Athènes
www.efa.gr
Contact: communication@efa.gr




MINISTÈRE
DE L'ENSEIGNEMENT
SUPÉRIEUR
ET DE LA RECHERCHE
*Liberté
Égalité
Fraternité*

